



# Ośrodek Adopcyjny

W GORZOWIE WLKP.

W województwie lubuskim funkcjonują trzy ośrodki adopcyjne.

Dwa publiczne funkcjonują w strukturze Regionalnego Ośrodka Polityki Społecznej w Zielonej Górze.:

**Ośrodek Adopcyjny w Gorzowie Wlkp.**  
wyznaczony przez Marszałka Województwa do prowadzenia  
WBD

**Ośrodek Adopcyjny w Zielonej Górze**

Jeden ośrodek adopcyjny niepubliczny:

**Ośrodek Adopcyjny "Żar" w Żarach**  
Lubuski Ruch na Rzecz Kobiet i Rodziny „Żar”

## Ośrodek Adopcyjny w Gorzowie Wlkp. obejmuje swoim działaniem powiaty:

- m. Gorzów Wlkp.
- powiat gorzowski
- powiat słubicki
- powiat sulęciński
- powiat międzyrzecki
- powiat strzelecko- drezdenecko

## Ośrodek Adopcyjny w Zielonej Górze obejmuje swoim działaniem powiaty:

- m. Zielona Góra
- powiat zielonogórski
- powiat świebodziński
- powiat wschowski
- powiat nowosolski
- powiat krośnieński

## Ośrodek Adopcyjny w Żarach obejmuje swoim działaniem powiaty:

- powiat żarski
- powiat żagański

Rejonizacja dotyczy tylko zgłaszanych dzieci do przysposobienia.

Kandydaci chcący przysposobić dziecko mogą się zgłosić do OA z całej Polski.

# ZADANIA OŚRODKA ADOPCYJNEGO

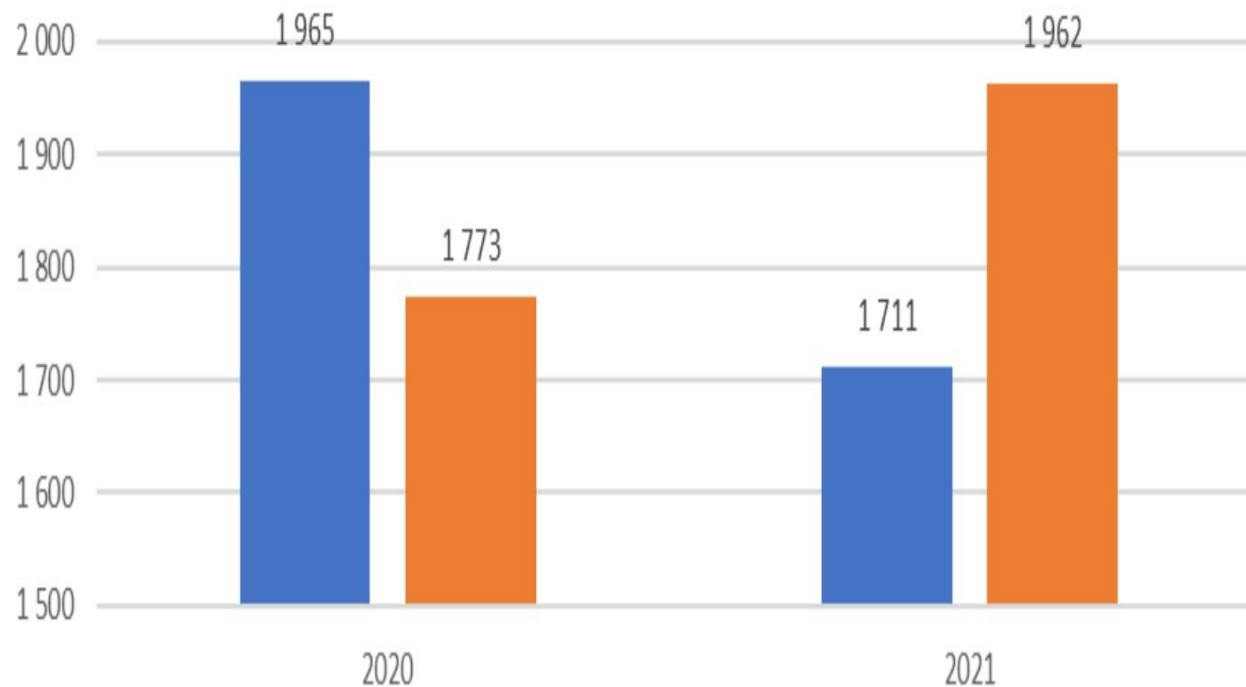
- kwalifikacja dzieci zgłoszonych do przysposobienia oraz kandydatów zgłaszających gotowość do przysposobienia dziecka,
- promowanie idei adopcji,
- dobór rodziny przysposabiającej właściwej ze względu na potrzeby dziecka,
- współpraca z sądem opiekuńczym,
- prowadzenie działalności diagnostyczno-konsultacyjnej dla kandydatów do przysposobienia dziecka,
- wspieranie psychologiczno-pedagogiczne kandydatów do przysposobienia dziecka oraz osób, które przysposobiły dziecko (na wnioski kandydatów),
- zapewnienie pomocy psychologicznej kobietom w ciąży oraz pacjentkom oddziałów ginekologiczno-położniczych, które sygnalizują zamiar pozostawienia dziecka bezpośrednio po urodzeniu.

## **Wykonując swoje zadania ośrodki adopcyjne kieruje się dobrem dziecka i poszanowaniem jego praw.**

Ośrodek Adopcyjny współpracuje z rodzinami adopcyjnymi, zastępczymi, organizatorami rodzinnej pieczy zastępczej, sądami, ośrodkami pomocy społecznej, wspólnie poszukując rozwiązań, które będą służyć dzieciom.



## Liczba kandydatów na rodziców adopcyjnych oraz liczba dzieci oczekujących na przysposobienie

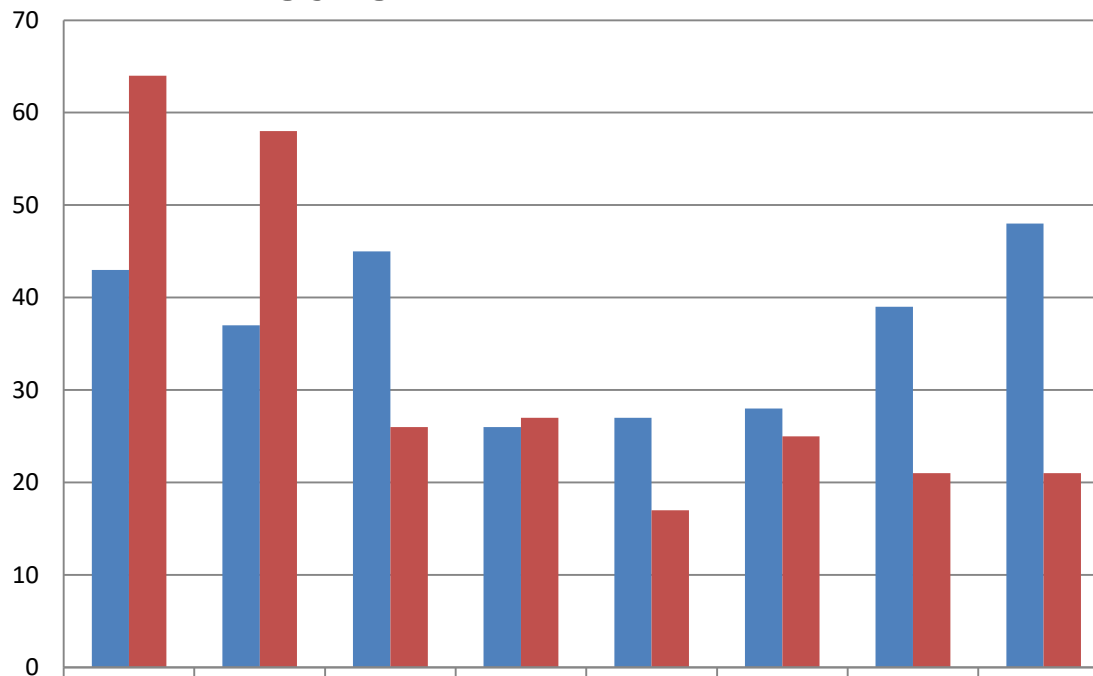


■ Liczba kandydatów oczekujących na przysposobienie wg stanu na dzień 31.12.2020 r. 31.12.2021 r

■ Liczba dzieci oczekujących na przysposobienie wg stanu na dzień 31.12.2020 r. i 31.12.2021 r.

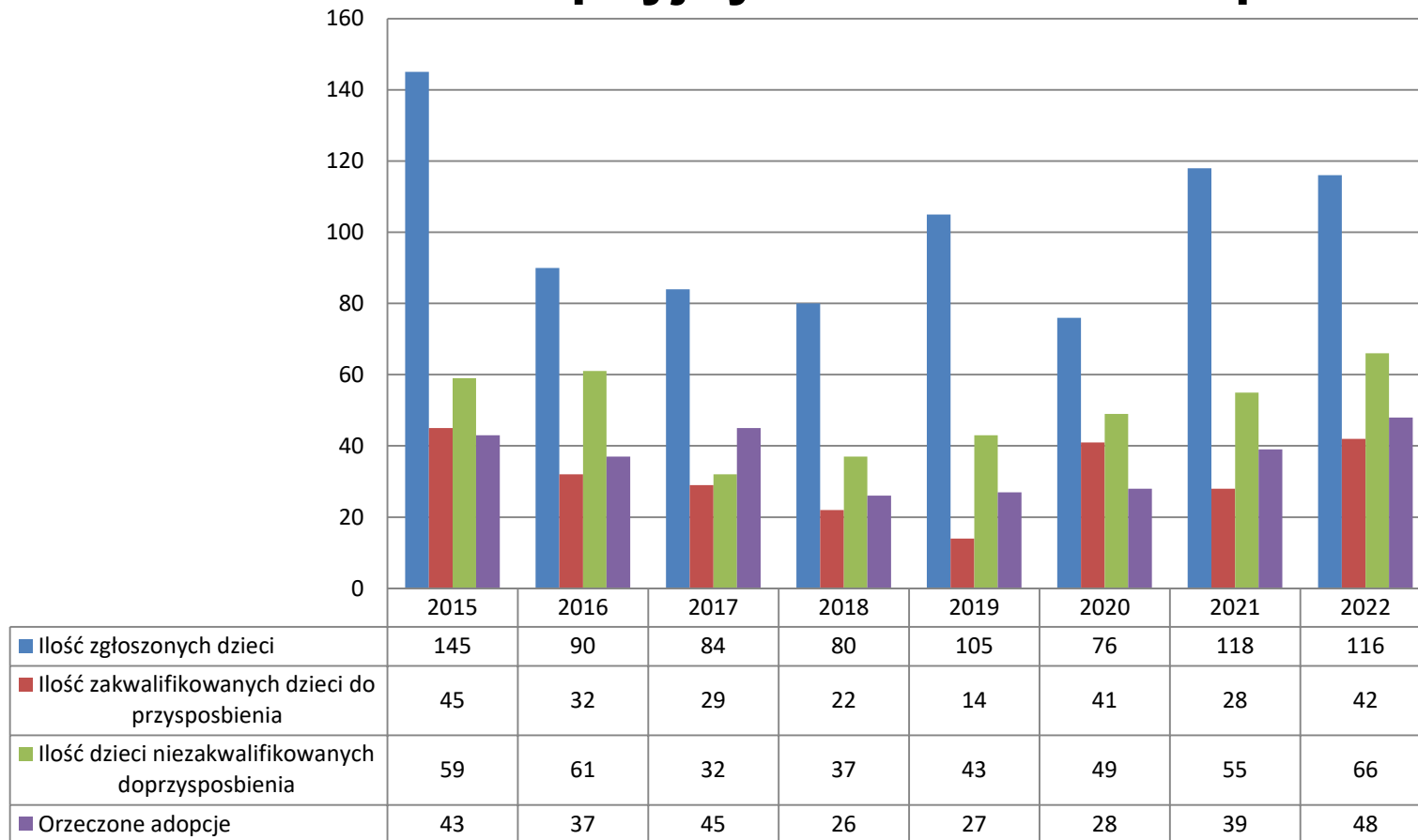
Lata	Liczba przysposobionych dzieci		
	Ogółem orzeczone	w tym	
		przez osoby zamieszkałe za granicą	blankietowe
2011	3 315	296	751
2012	3 486	274	790
2013	3 537	312	766
2014	3 492	294	774
2015	3 361	279	719
2016	3 265	286	582
2017	2 866	137	490
2018	2 661	36	482
2019	2 715	22	365
2020	2 198	9	349
2021	2 710	7	415

## Ośrodek Adopcyjny w Gorzowie Wlkp.



■ Orzeczone adopcje	43	37	45	26	27	28	39	48
■ Ilość złożonych wniosków o kwalifikację przez rodziny	64	58	26	27	17	25	21	21

## Ośrodek Adopcyjny w Gorzowie Wlkp.



## Zagrożenia w sferze adopcji:

- starzejące się społeczeństwo,
- brak specjalistów na rynku pracy np. psychologów,
  - „wielopropblemowość” rodzin naturalnych,
- mniej kandydatów chętnych do adopcji dziecka spowodowany m.in. kryzysem ekonomicznym,
- zgłaszane są coraz starsze dzieci, które latami przebywają w pieczy zastępczej.

## Potrzeby w sferze adopcji:

- współpraca międzyinstytucjonalna,
- możliwość konsultowania się z różnymi specjalistami np. lekarzami,
  - stałe podnoszenie kwalifikacji pracowników,
  - objęcie superwizją pracowników.

## Szanse w sferze adopcji:

- zawężenie współpracy z instytucjami,
- kompleksowe wsparcie rodzicielstwa adopcyjnego i zastępczego,
  - większa świadomość społeczna na temat rodzicielstwa adopcyjnego,
    - sieciowanie instytucji,
- większy dostęp do specjalistycznego wsparcia.

## Zagrożenia w sferze pieczy zastępczej:

- deficyt rodzin zastępczych,
  - brak miejsc w rodzinnej pieczy zastępczej ,
- niezrealizowane postanowienia o umieszczeniu dziecka w pieczy zastępczej,
- konflikt zadań organizatora pieczy zastępczej „kontroler” – udzielanie wsparcia, przepracowanie rodzin zastępczych,
- brak specjalistycznego wsparcia rodziców zastępczych,
  - trudność w dostępie do specjalistów (psychologa, terapeutów, służby zdrowia).



## Potrzeby w sferze pieczy zastępczej:

- współpraca międzyinstytucjonalna,
  - zwiększenie kadry,
- rozdzielenie zadań organizatora pieczy zastępczej :  
wspieranie – kontrolowanie,
- możliwość konsultowania się z różnymi specjalistami  
np. lekarzami,
  - stałe podnoszenie kwalifikacji pracowników,
    - objęcie superwizją pracowników.

## Szanse w sferze pieczy zastępczej:

- coraz większa świadomość społeczna dotycząca pieczy zastępczej,
- zauważanie problemów pieczy zastępczej nie tylko na poziomie lokalnym ale również na poziomie centralnym,
  - tworzenie programów mających na celu podnoszenie kwalifikacji pracowników systemu pieczy zastępczej, objęciem superwizją pracowników systemu pieczy zastępczej,
  - sieciowanie instytucji systemu wsparcia rodziny,
- zaangażowanie środowiska lokalnego w wsparcie pieczy zastępczej np. rodziny pomocowe,
  - tworzenie miejsc kompleksowego wsparcia i diagnozy.

**DZIĘKUJĘ ZA UWAGĘ**

Magdalena Białowąs

Zielona Góra 13.06.2023

